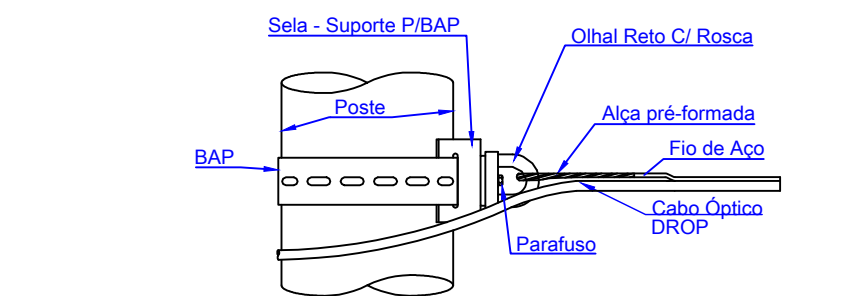
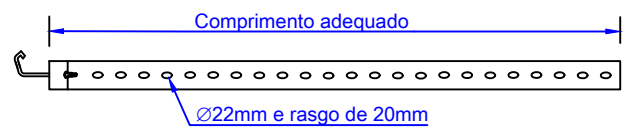


Detalhes Construtivos



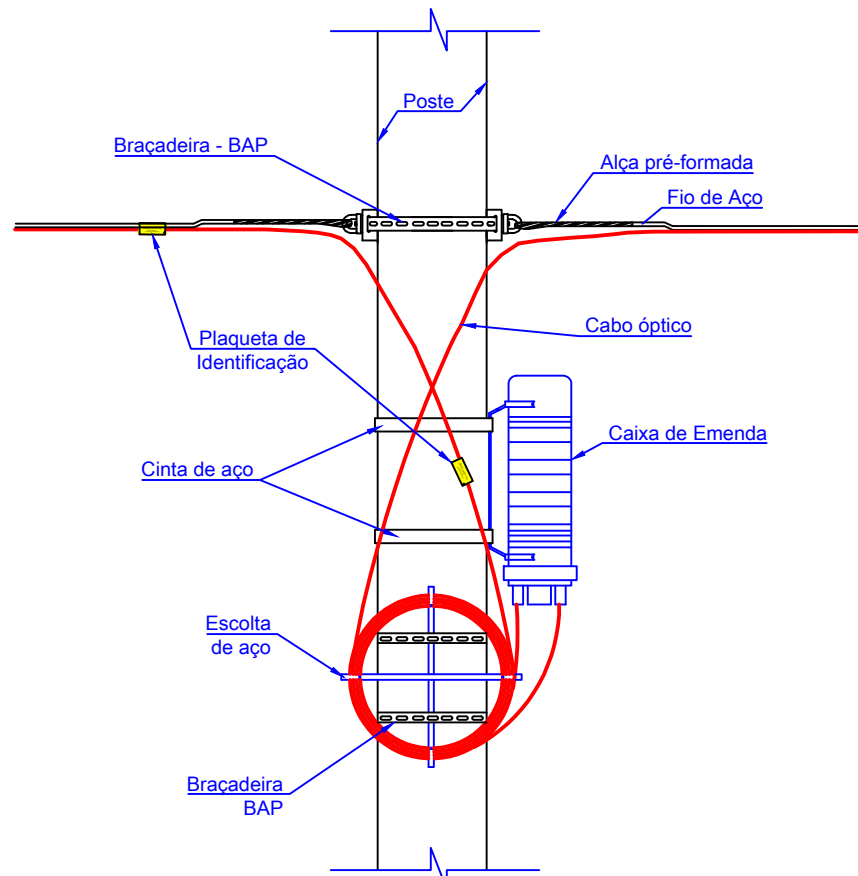
CONJUNTO DE ANCORAGEM NÃO ISOLADO COM OLHAL RETO

Sem Escala



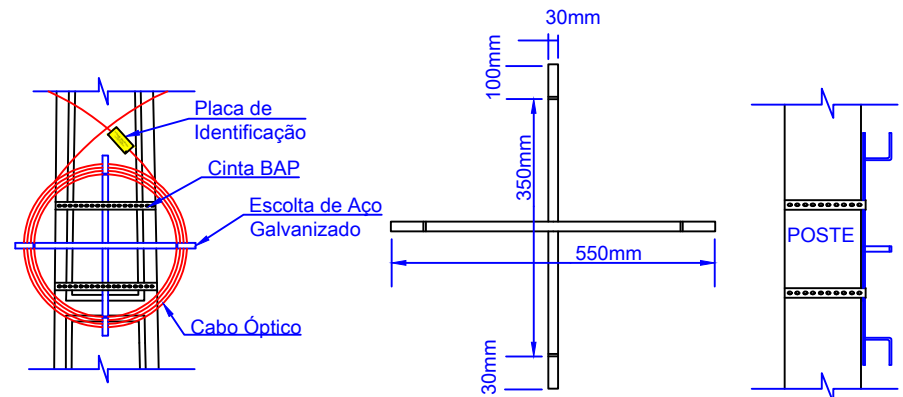
BRACEIRA AJUSTÁVEL PRÉ-FORMADA - BAP

Sem Escala



FIXAÇÃO CAIXA EMENDA / ESCOLTA NO POSTE

Sem Escala



ESCOLTA PARA RESERVA TÉCNICA DO CABO NO POSTE

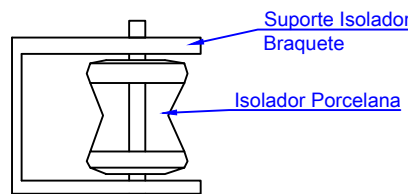
Sem Escala



Características da placa:
- Material: PVC na cor amarela e letras pretas
- Dimensão: 50x40x3mm
- Código do cabo (fornecido pela Celesco)
- Empregar a placa em todos os vãos por onde passar o cabo

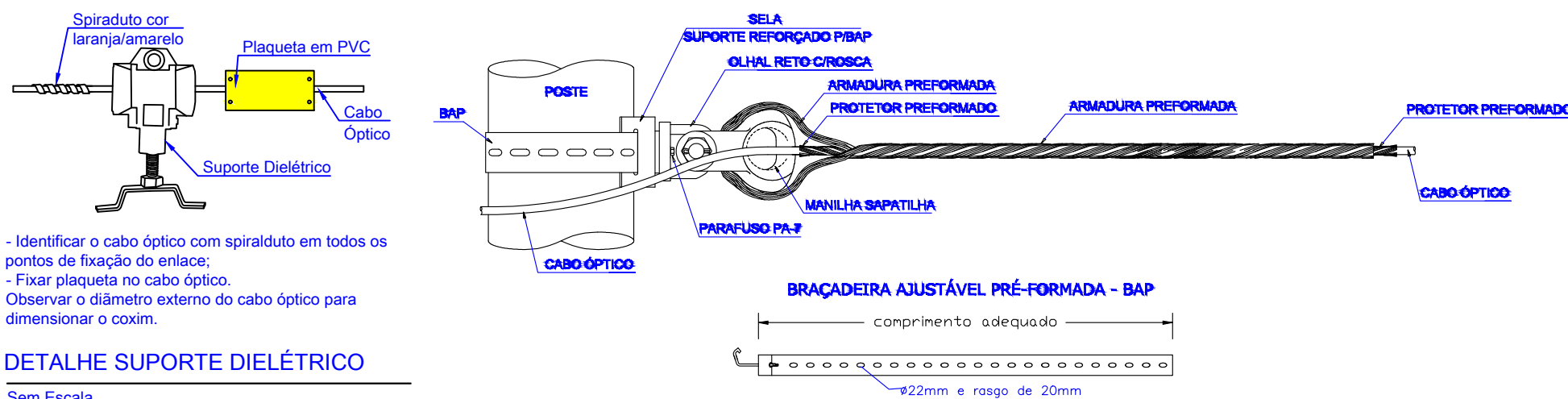
PLAQUETA DE IDENTIFICAÇÃO

Sem Escala



SUPORTE ISOLADOR BRAQUETE

Sem Escala



- Identificar o cabo óptico com spiraduto em todos os pontos de fixação do enlace;
- Fixar plaqueta no cabo óptico.
- Observar o diâmetro externo do cabo óptico para dimensionar o coxim.

DETALHE SUPORTE DIELÉTRICO

Sem Escala

NOTA:

Verificar se o conjunto de ancoragem corresponde ao diâmetro externo do cabo.

AMARELO DE 8,0 a 10,0mm

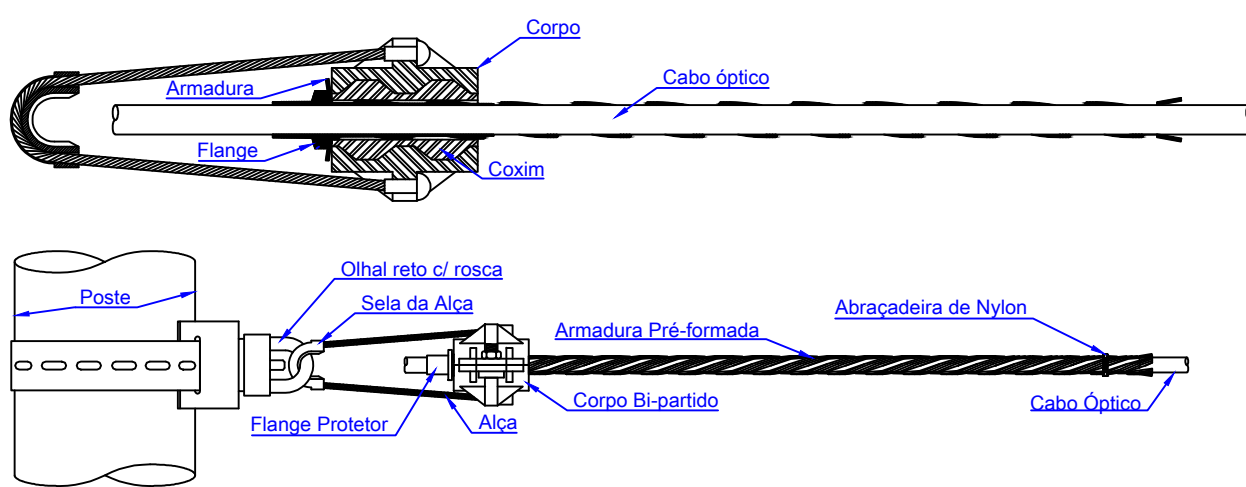
VERMELHO DE 10,0 a 12,0mm

AZUL DE 12,0 a 14,5mm

- Utilizar conjunto de ancoragem completo (U.), conforme indicado no projeto.
- Os conjuntos de ancoragem devem ser instalados nos locais indicados no projeto. Devido aos cálculos de ângulo e esforço máximo de tração do cabo óptico projetado, nenhum conjunto de ancoragem poderá ser suprimido sem a autorização do responsável técnico.
- Poderá ser utilizado parafuso olhal longo no lugar do olhal reto se necessário.
- A manilha sapatilha deverá ser fabricada em aço forjado apresentando estrutura granular homogênea.
- A galvanização das peças (completa), deverá ser executada em banho de zinco em fusão, obedecendo as normas da ABNT (NBR-7414, NBR-7398, NBR-7397, NBR-6323)

CONJUNTO DE ANCORAGEM COMPLETO

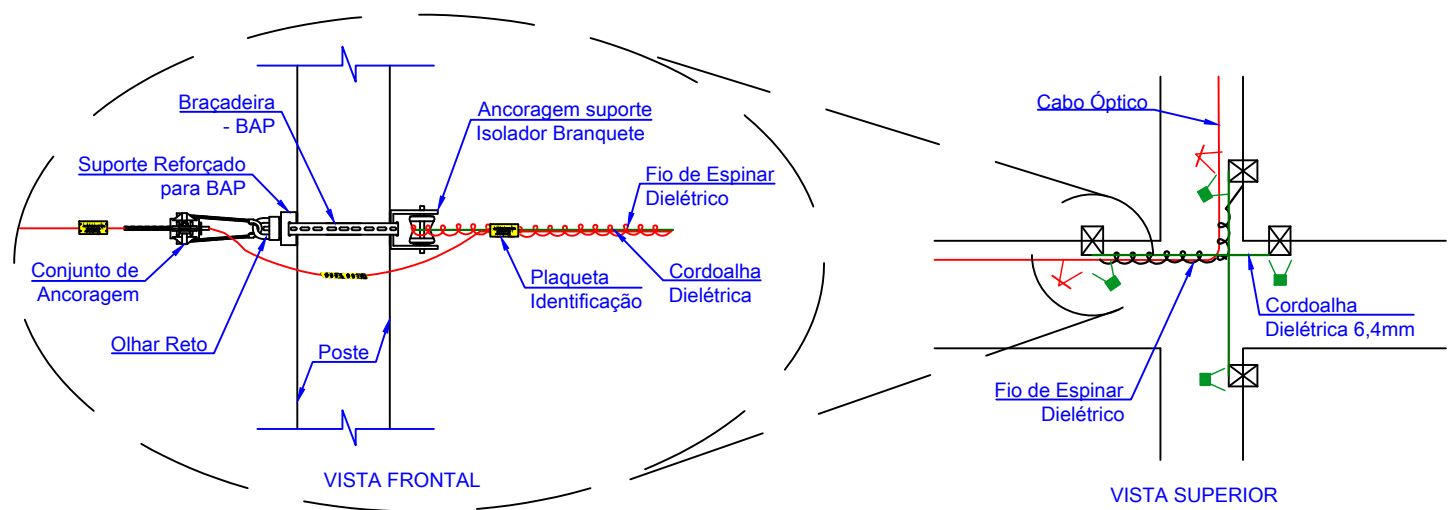
Sem Escala



- Utilizar este conjunto de ancoragem em pequenos vãos e travessas de até 60 metros. Para vãos maiores, utilizar conjunto de ancoragem com protetor pré-formado, alça pré-formada de ancoragem e manilha sapatilha.

CONJUNTO DE ANCORAGEM SIMPLIFICADO

Sem Escala



DETALHE DE INSTALAÇÃO DE CORDOALHA DIELÉTRICA NO POSTE/ EM PROJETO

Sem Escala

Observações para montagem da rede de fibra óptica

Montagem da rede de fibra óptica em relação à faixa de ocupação e afastamentos padronizados devem obedecer o CEE-270, Item 4.1 e Anexo VI. As distâncias mínimas entre os condutores das redes de energia elétrica e de iluminação pública aos cabos das redes das ocupantes, nas condições mais desfavoráveis (temperatura máxima a 50°C), serão as seguintes:

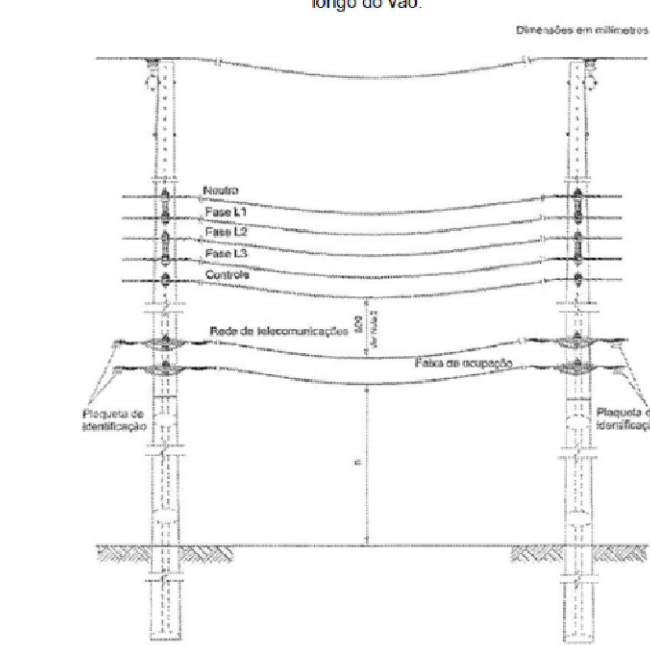
TENSÃO MÁXIMA ENTRE AS FASES	DISTÂNCIAS MÍNIMAS (mm)
Até 1000 V	500
acima de 1000 V a 15.000 V	1500
acima de 15.000 V a 35.000 V	1800

As distâncias entre condutores da rede de distribuição de energia elétrica e das redes das Ocupantes, nos pontos de fixação aos postes, são as constantes no Anexo VI.

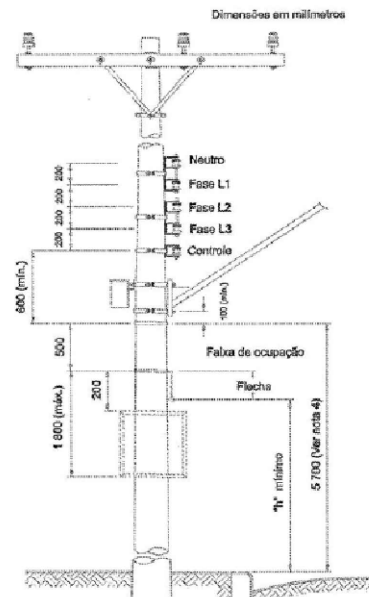
As distâncias mínimas (h) do cabo da rede da Ocupante ao solo, nas situações mais desfavoráveis (temperatura máxima a 50°C) serão as seguintes:
- Sobre pilhas de pavimento de rodovias e ferrovias e sobre vias e canais navegáveis: de acordo com as normas dos órgãos competentes.
- Sobre ruas e avenidas: 5,0 m;
- Sobre estruturas de prédios e demais locais de uso retilo a velocidade: 4,5 m;
- Sobre ruas e vias exclusivas e pedestres: 3,0 m;
- Sobre locais acessíveis a tráfego de veículos e travessias sobre estradas particulares: na área rural: 4,5 m;
- Sobre locais na área rural acessíveis a trânsito de máquinas e equipamentos agrícolas: 6,0 m.

ANEXO VI FAIXA DE OCUPAÇÃO E AFASTAMENTOS PADRONIZADOS

Afastamento mínimo entre condutores da rede de telecomunicação e rede elétrica ao longo do vão



Afastamento mínimo - Ocupação de poste com rede secundária



- Notas:
- Devem ser obedecidas as distâncias mínimas "h" do cabo da rede do ocupante ao solo, de acordo com o item 4.1 desta norma.
 - Quando existir rede de iluminação pública, devem ser obedecidos os afastamentos mínimos indicados nesta figura.
 - Nas redes urbanas que não contenham rede secundária, deve ser mantida a reserva de espaço para instalação futura da rede, observando os respectivos afastamentos.
 - No primeiro ponto de fixação (logo abaixo do ponto de tração da Rede de Distribuição ou Iluminação Pública), o cabo da ocupante deverá ser tão próximo quanto possível do suporte mais próximo para garantir maior segurança pela proximidade com a Rede de Iluminação Pública.

LEGENDA:

- Cordoalha dielétrica
- Cabo Óptico
- Cabo Óptico ancorado
- Esforço mecânico resultante
- Afastamento entre o solo e a FAS a 50°C.
- CT - Cabo telefônico
- FAS - Cabo Óptico Dielétrico Auto Sustentado
- FO - Fibra óptica
- FAS - Fio telefônico
- TV - Cabo telecom

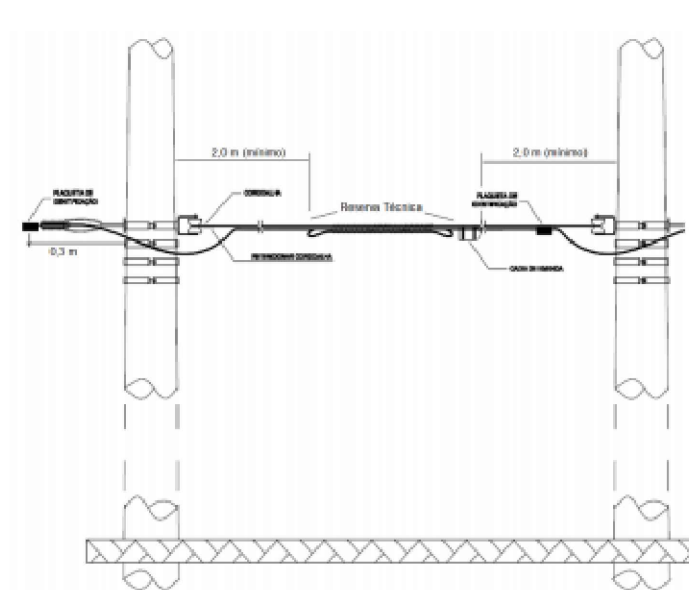
Equipamentos da rede de telecomunicação:
Não haverá equipamentos alimentados pela rede de energia elétrica.

Nos postes onde for instalado a reserva técnica a escolta deve ser instalada no espaço compreendido entre 200mm e 1800mm abaixo do limite inferior da faixa de ocupação, conforme Anexo VI, de forma a evitar situações de risco ou comprometimento da segurança da infraestrutura e de terceiros.

OBS:
Postes de madeira em bom estado de conservação

RESERVA TÉCNICA

Exemplo 2: Reserva técnica utilizando o "espargimento" e caixa de emenda no meio do vão, ou seja, entre os postes.



R.D.U. Rede de Distribuição Urbana

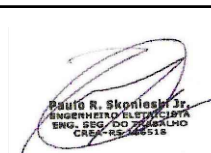
Proprietário: _____

Proprietário: Universidade Federal da Fronteira Sul

Município: Cerro Largo/RS

Localidade: Rua Major Antonio Cardoso, ne 590, Bairro Centro

Responsável Técnico
Empresa: Sete Construções Ltda. CREA 147770



Eng. Eletricista Paulo Roberto Skornieski Jr CREA - RS 166.518

Escala: 1/1000
Data: 14/12/2018

Prancha: 03/03
Folha: A1